

FORTIFIKATIONSVERKETS BYGGNADSMINNEN

Kommandants- byggnaden



FORTIFIKATIONSVERKET

Kommandantsbyggnaden 1910.



Representativ bostad och ledningscentral i strid

Kommandantsbyggnaden i Boden byggdes som bostad för den högste chefen för Bodens fästning men den skulle också fungera som ledningscentral under strid. Chefen för Bodens garnison har fortfarande sin bostad i byggnaden men för övrigt finns här nu kontor för försvarets administration.

Under slutet av 1800-talet övergavs strategin med ett centralförsvar, som resulterat i den då just färdigbyggda Karlsborgs fästning vid Vättern. Behovet av försvarsanläggningar vid landets gränser var återigen aktuellt. För att förstärka försvaret av Norrland bestämdes vid riksdagens försvarsbeslut år 1900 att bygga en fästningsanläggning i



Bottenvåningen utformades som en bunker med väggar förstärkta av 1,2 meter tjock betong.



Bostadsinteriör från ca 1918.

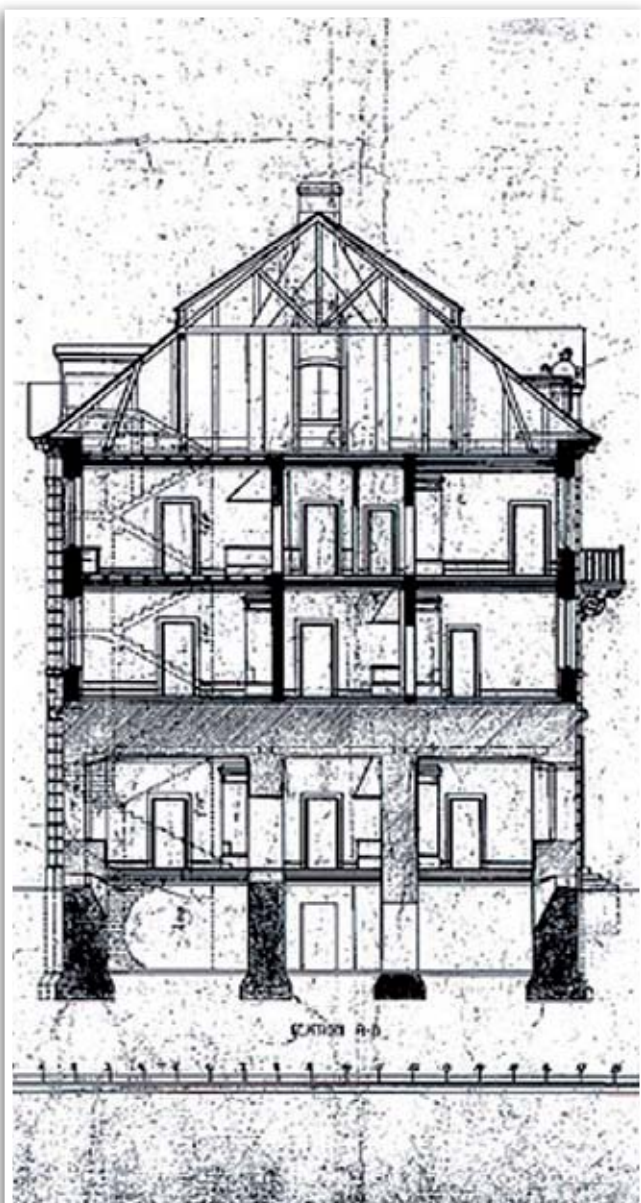
Boden. Platsen var strategiskt vald vid den viktiga järnvägs-knuten mellan malmbanan och norra stambanan och innanför den viktiga hamnstaden Luleå.

Bodens fästning färdigställdes i huvudsak 1901–1912. Fästningen är en så kallad gördelfästning – den enda i landet – vilket innebar att flera separata fort byggdes på bergstopparna kring Boden och sedan bands samman av ett mellanverk. För att bemanna och underhålla fästningen behövdes soldater och personal. Innanför fästningsringen, i utkanten av Bodens stadskärna, byggdes ett garnisonsområde för flera regementen, varav I 19, A 8 och Ing 4, var de första.



Arkitekt för garnisonsområdet var Erik Josephson, den dominerande arkitekten inom svensk militärarkitektur under 1900-talets första årtionden. Han har ritat de flesta garnisonsanläggningar som byggdes vid denna tid på många platser runt om i landet.

Kommandantsbyggnaden var garnisonens förnämsta byggnad med flera viktiga funktioner. Den skulle fungera som representativ bostad för garnisonens båda högsta chefer; kommandanten och stabschefen. Här skulle också kommandantstaben finnas och vid strid skulle den fungera som ledningscentral. Byggnaden stod klar år 1910. Bottenvåningen



Sektion från förslagsritningen till Kommandantsbyggnad i Boden.

utformades som en bunker med förstärkta väggar och tak. Dörr- och fönsteröppningarna skyddades av kraftiga stål-luckor. Bottenvåningens väggar är av 1,2 meter tjock betong och bjälklaget över bottenvåningen är av 1,5 meter betong som dessutom är förstärkt med 137 kraftiga järnbalkar. På de övre planen fanns två rymliga bostäder för kommandanten och stabschefen.

Det mesta av Erik Josephsons militärarkitektur vid denna tid hade barock och rokoko som förebild. Kommendantsbyggnaden, som egentligen är en kombination av bunker och bostad, är utformad som ett litet barockpalats. Huvudfasaden har en mittrisalit som kröns av en bågformad fronton med riksvapnet hugget i sandsten. Det tjocka bjälklaget över bottenvången maskeras av ett horisontellt fasadband. Taket är av säterityp med ett övre och ett nedre fall, en takform som var mycket vanlig på slott och herrgårdar i Sverige under barocken och 1700-talet. Kommendanten, som bodde högst upp, var befälhavare i Boden och hans bostad skulle också fungera för representation. Den högre digniteten markerades på fasaden med dekor kring fönstren och en balkong på huvudfasaden.

Kommendantstaben fanns kvar till början av 1940-talet då den flyttades till den så kallade ”Sundströmska gården”. Några år senare byggdes stabschefens bostad om till kontor. De båda nedersta våningarna används även idag som kontor. Garnisonens chef har fortfarande sin bostad högst upp i kommendantvåningen vars inredning i representationsrummen till stor del är bevarad från den tid då Bodens fästning var Sveriges viktigaste försvarsanläggning.



Förvaltning av ett levande kulturarv

Fortifikationsverket är en av Sveriges största fastighetsägare – i vårt bestånd finns en mångfald av fastigheter. Vi förvaltar bland annat kulturhistoriskt värdefulla byggnader och områden med högt kulturhistoriskt värde. Drygt 300 byggnader är klassade som statliga byggnadsminnen och i dessa ingår ofta även omgivande mark och parker. Byggnadsminnena finns i hela landet – från Revingshed utanför Lund i söder, till Boden i norr.

Många av byggnaderna är en del av den militära byggnadstraditionen som sträcker sig från 1600-talet fram till idag. Det är ett kulturarv värt att bevara och utveckla.

