



FORTIFIKATIONSVERKET

Arkitekturpriset

2024



Utveckla och inspirera

Fortifikationsverkets arkitekturpris har instiftats för att utveckla den militära byggnadstraditionen och inspirera till god arkitektur i försvarsfastigheter. Det görs genom att lyfta fram goda exempel på genomförda byggprojekt. Priset tilldelas objekt i Fortifikationsverkets fastighetsbestånd.

Såväl nybyggnader som ombyggnader kan belönas. Objektet kan vara en grupp av byggnader, en enskild byggnad eller en befästning, interiör eller markanläggning. Anmälan av objekt är öppen för alla. Juryn kan utöver arkitekturpriset dela ut hederspris eller hedersnämmanden till projekt med särskilt goda kvalifikationer och/eller som utmärker sig för nyskapande.

Juryn består av Fortifikationsverkets Arkitekturråd, där ställföreträdande generaldirektör är ordförande, samt representant från Försvarsmakten. Priset tilldelas arkitekten och utgörs av en plakett och ett grafiskt blad. Plaketten fästs på byggnaden.

Enkelhet och nytta

Fortifikationsverkets arkitekturpris delas här gången ut mitt i ett mycket allvarligt säkerhetsläge. Försvarsmaktens behov av fortifikatoriskt skydd och ändamålsenliga, robusta byggnader och lokaler är större än på många år och Fortifikationsverkets uppdrag är en viktig del i Sveriges växande totalförvar.

Tempot höjs och i skrivande stund har Fortifikationsverket närmare 400 projekt i produktion och ytterligare cirka 800 projekt i tidigt skede. Fastighetsbeståndet har det senaste året utökats med mer än 150 000 kvadratmeter bruttoarea och investeringar i vårt befintliga bestånd ökar markant. Viktiga anläggningar runt om i landet är i bättre skick än på många år. Ett växande antal värnpliktiga behöver någonstans att utbildas, öva, äta och sova. Materiel måste underhållas och förvaras och nya kontorsbyggnader krävs för planering samt administration.

En stark tillväxt ställer krav på snabba, hållbara och flexibla lösningar. Behoven kan förändras över tid och förändra en byggnads ursprungliga

syfte och det måste vi ta höjd för i vår planering. Vi rör oss också mer och mer mot standardiserade lösningar för att säkerställa tids- och kostnadseffektiva etableringar som skapar nytta för Försvarsmaktens ökande verksamhet.

Fortifikationsverket verkar för att det arkitekturpolitiska målet för arkitektur, formgivning och design uppnås. Vi arbetar med våra egna och anlidade arkitekter för alla gestaltande uppgifter och för fysisk planering. I linje med det nationella miljökvalitetsmålet för god bebyggd miljö arbetar Fortifikationsverket även med gestaltungsprogram, som utgör underlag för förvaltning av garnisonsområden med riktlinjer för landskapsarkitektur, bebyggelsestruktur samt planering och utformning av nya byggnader.

God arkitektur handlar i grunden om att de som bor och verkar i Fortifikationsverkets byggnader ska trivas och känna stolthet över att tillhöra totalförsvaret. Det är vår övertygelse att det gäller för samtliga årets nominerade objekt. Projekten

har genomförts omsorgsfullt i tätt samarbete med Försvarsmakten, byggtreprenörer och arkitekter som skapat attraktiva och välfungerande miljöer som stödjer verksamheten och visar respekt för den omgivande naturen.

Maria Bredberg Pettersson
Generaldirektör



Maria Bredberg Pettersson
Foto: Tilda Frödén, Fortifikationsverket

Arkitekturpriset 2024

Juryns reflektioner

Försvarsmakten har genom seklerna haft behov av robusta byggnader ägnade att stå emot utifrån kommande hot men också tåla tuffa tag av sina brukare i den dagliga verksamheten. Många av dessa byggnader är idag värdefulla delar av det svenska kulturarvet. De har ofta kunnat tjäna nya ändamål och funktioner tack vare gedigna material, beprövade konstruktioner, väl genomtänkt arkitektur och ett kompetent byggande.

Arkitekturpriset 2024 delas ut i en situation där en expanderande försvarsutveckling möter en förändrad omvärld med oroshärdar och krig inte långt ifrån våra gränser. På kort tid

befinner sig Försvarsmakten och Fortifikationsverket nu i en utbyggnadstakt som vi inte sett på många år. Även anslutningen till försvarsalliansen Nato påverkar självklart situationen. Arkitekturen är en tydlig spegel av en intensiv period för Fortifikationsverket, inte bara av att bygga kompletterande delar utan också nya huvudbyggnader och även nya etablissemang för hela regementen. Detta visar sig också i nomineringarna till 2024 års arkitekturpris.

De fyra nominerade objekten är alla representanter för tidsandan: förtätning av befintliga anläggningar med ytterligare bostäder (Revingehed), återbruk

och varsam renovering av det historiska arvet (Kadettflygeln Karlberg), fler lokaler för utbildning och elevboende (Dianeberg på Karlberg) och, kanske allra tydligast, ett nytt pansarregemente beläget på en av landets mest utsatta delar (P 18 Tofta). Tofta på Gotland är inte manifesterat och storstilat som i den stora utbyggnaden av arméregementen på 1920-talet, utan insmuget, nästan kamouflerat, alltid vakande.

I bedömningen av de olika objekten utgår juryn från Fortifikationsverkets arkitekturpolicy och hur väl den uppfyllts. Den kan sammanfattas i fyra punkter:

JURYNS MEDLEMMAR

Ordförande:

Caroline Reuterskiöld Wall, chefsjurist och ställföreträdande generaldirektör, Fortifikationsverket

Karin Ahlzén, arkitekt SAR/MSA

Thorbjörn Andersson, landskapsarkitekt LAR/MSA, professor SLU

Sara Grahn, arkitekt SAR/MSA

Per Kraft, arkitekt SAR/MSA

Christian Frisenstam, verksarkitekt Fortifikationsverket

Ulf Håkansson, chef projektavdelningen, Fortifikationsverket

Jan Kinnander, chef avdelningen för utveckling och verksamhetsstöd, Fortifikationsverket

Magnus Palm, chef förvaltningsavdelningen, Fortifikationsverket

- **Ta tillvara och utveckla platsens möjligheter och karaktär.**
Objektet ska ta om hand befintliga och även tillföra nya värden till platsen där det ligger.
- **Låt gestaltningen spegla verksamheten.**
Verksamhetens funktioner och försvarets roll ska styra utformningen. Arkitekturen ska vara sådan att objektet upplevs som ett positivt tillskott och präglas av enkelhet och nytta.
- **Välj beprövad teknik och material**
Material, tekniska lösningar och detaljer är viktiga för funktion, förvaltning och för att objektet ska passa sitt syfte.
- **Utveckla miljöhänsyn och kretsloppsanpassning.**
Objektet ska ha så låg belastning på miljön som möjligt. Återbruk och ombyggnad är bra strategier för låg miljöpåverkan men även kunskap om material, byggprocess och tekniska landvinningar.



PLAKETT OCH GRAFISKT BLAD

Priset utgörs av en plakett och ett grafiskt blad. Plaketten består av en statyett skapad av skulptören Roland Haerberlein och den sätts upp på det objekt som vinner arkitekturpriset. Det grafiska bladet består av en ritning av en kasernbyggnad för Kungliga Gotlands Artillerikår i Visby ritad av Erik Josefsson 1905.

Gotlands regemente nybyggnad, P 18 Tofta

Snabba ryck från försvarsbeslut till nytt regemente

År 2015 fattades beslut om återetablering av en stridsgrupp på Gotland. Gamla Tofta skjutfält blev en naturlig placering för ett nytt regemente. I samarbete med Försvarsmakten planerades garnisonen i grova drag inom det yttre staketet som omger skyddsobjektet.



Foto: Karl Melander

Området innanför staketet delades in i tre zoner: en bullrig motorzon, en mindre bullrig kontorszon och en tyst zon för boende – allt för att möta den 18:e stridsgruppens behov.

Ett växande projekt

Tidplanen var snäv och arbetet gick snabbt framåt. Något utrymme för detaljplan fanns inte. Att fler och större behov skulle tillkomma under resans gång var väntat – men inte att projektet skulle växa så mycket. För att spara tid och resurser valdes en paketslösning i stället för att upphandla var sak för sig.

Flera etapper

Det första spadtaget togs i mars 2018. Inledningsvis löstes uppgiften med temporära moduler för den 18:e stridsgruppen. Arbetet med att rita och bygga pågick parallellt – arkitekter och entreprenörer jobbade sida vid sida.

I första etappen ingick 15 nya byggnader, bland dessa en vaktbyggnad, ett skärmtak, fordonsgarage, verkstad, sanitär anläggning, en tillfällig stabsbyggnad och utrymme för finspolning. Totalt handlar det om 30 000 kvadratmeter varm och kall yta, samt 130 000 kvadratmeter hårdgjord yta.

Full fart på området

I nästa steg sker en förtätning inne på området. Kasern, försvarshälsa, restaurang, grovspolning, anpassning för värnpliktiga samt ett övningsområde tillkommer. Kasernen är en så kallad typbyggnad som är färdigritad och snabbt kan beställas av Försvarsmakten – som att välja ur en katalog.

Fler och fler rör sig på byggarbetsplatsen och kraven ökar på infrastruktur för vatten och el samt gångstråk och

Arkitekt:
CF Møller

Projektledning:
Per Falkgren, Fortifikationsverket

Entreprenör:
Peab och Skanska

JURYNS MOTIVERING



Gotlands garnison är ett nytt pansarregemente, en utbyggnad betingad av det oroliga omvärldsläget. På så vis är det unikt i vår tid och innebär sannolikt ett mönsterbildande första steg av omfattande försvarsutbyggnader i Sverige.

Det nya regementet är resultatet av ett omsorgsfullt arbete som inleddes med en arkitektävling och har infogats på känslig alvarsmark med en arkitektur som skiljer sig från de klassiska arméregementena. Upplägget är ett motorområde i söder som gradvis övergår i ett kasernområde i norr. De ligger i fil, med skjutfältet i förlängningen, en organisation som utgår från verksamhetens flöden. Motorområdet har fått en rationell utformning med skärmtak och hallar i svart plåt. Det har blivit en saklig och robust arkitektur som väl svarar mot sin funktion. Mot detta står kasernområdets ljusa, enkla volymer med ribbverk av trä på fasaderna. Detta sätt att markera de olika byggnadernas innehåll skapar tydlighet och stämning på ett välfunnet sätt, samtidigt som materialen reflekterar sin uppgift och sin omgivning. Regementet är taget i bruk 2022.

Gotlands regemente, P18 Tofta tilldelas 2024 års arkitekturpris för att det inom ramen för ett komplext program på ett lågmält och funktionellt sätt, likväl med tydlig egen identitet, varsamt har lagt sig till rätta i ett känsligt och visuellt exponerat landskap.

Foto detta uppslag: Jonathan Öhrman, Försvarsmakten



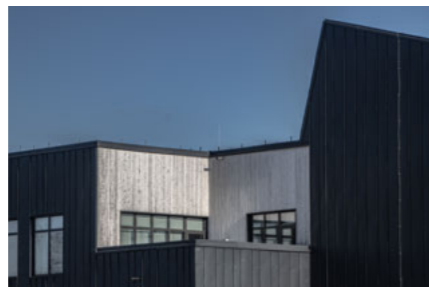
flöde av bilar. Etapp 2 beräknas vara klar vid årsskiftet 2025/2026 – om allt går som planerat. Ytterligare behov kan tillkomma, inte minst med tanke på Sveriges inträde i Nato.

Hålla takten och hushålla med resurser

Tiden är den största utmaningen – att lösa uppgiften så fort som möjligt med hänsyn till obligatoriska processer och upphandlingar. Allt är kopplat till kostnader och fördelning av resurser. Samtidigt ställs stora krav på samordning och gränser, för att inte blanda byggprojekt med militär verksamhet.

Tryggt med kontinuitet

Inför byggstart togs ett gestaltningsprogram fram av arkitektbyrå CF Møller, som Fortifikationsverket har ett ramavtal med. Detta gäller fortsatt framåt – det är viktigt att det finns en tydlig linje att följa. Kontinuitet är en klar fördel när behov tillkommer och det är snabba ryck som gäller.



Ett starkt koncept överlever allt

Efter försvarsbeslutet 2015 gäller satsning framåt och återetablering av Gotlands regemente. Det hade inte byggts nytt på länge och Fortifikationsverket ville visa region Gotland sina goda ambitioner. Bästa möjliga nyetablering skulle tas fram för stridsgrupp 18 – genom gott samarbete och med hänsyn till omgivning, natur- och kulturvärden, funktionalitet och verksamhet. En arkitekttävling anordnades, med arkitektur av högsta kvalitet i sikte.

Det vinnande tävlingsbidraget kom från CF Møller och hade temat "kamouflage" – fast kanske inte riktigt med samma betydelse som för Försvarsmakten. Här handlar det mer om att införliva material och färger från platsen och naturen.

CF Møller har arbetat med material från det omgivande landskapet och reflektioner, glas och metall som speglar. I förslaget tas hänsyn till topografin på platsen, öppen och sluten alvarsmark, tallskog och jordbrukslandskap. För att inte byggnaderna skulle synas väl från vägen placerades de bakom skogsbrynet.

Starkt koncept

När det vinnande konceptet skulle omsättas i byggnation tolkades fördjupade synpunkter och behov från Försvarsmakten in. Det gällde bland annat önskemål om en mer robust

och trygg känsla i byggnaderna, för att passa verksamheten.

– Resultatet blev ett mycket bra exempel på hur ett starkt koncept överlever alla tänkbara behov som tillkommer. Det var en väldigt bra process, säger Henrik Jonsson Linton på CF Møller.

Som en liten stad

Han beskriver projektet som extra roligt, "som att rita en egen liten stad", med stor bredd i programmet och många professionella representanter för olika delar.

– Nu, med Försvarsmaktens verksamhet på plats i byggnaderna, får vi en ökad förståelse för hur det fungerar i praktiken. Vi har en bra dialog, alla är medvetna om behoven och utmaningarna, säger Henrik Jonsson Linton.

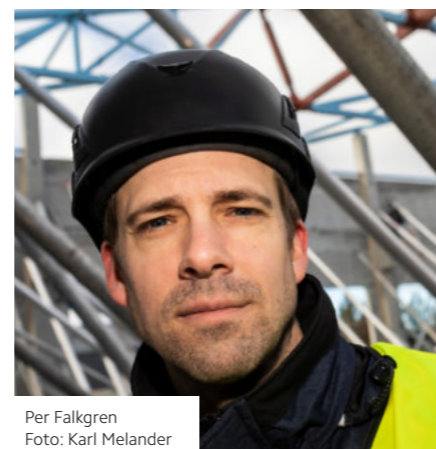
Att synka olika processer och få

dem att löpa parallellt hör till uppdraget – men den snäva tidplanen är en utmaning.

– Det är skillnad nu jämfört med för åtta-nio år sedan då allt drog igång. Då hade det inte byggts nytt på länge. Idag finns en organisation på plats, med fler personer som har kunskap om utveckling av försvarsfastigheter, säger Henrik Jonsson Linton.

Gotland i hjärtat

Även Per Falkgren, projektledare på Fortifikationsverket, lyfter vikten av ett gott samarbete.



Per Falkgren
Foto: Karl Melander

– Vi har bra förståelse för varandra och arbetar mot ett gemensamt mål. Det är särskilt viktigt för att kunna fatta snabba beslut, komma fort framåt och samtidigt hushålla med resurserna. Alla här vet vad verksamheten innebär och hur viktig den är, säger Per Falkgren.

Han trivs med att vara tillbaka på Gotland, där han har sina rötter och gjorde sin militärtjänst en gång i tiden.

– Jag ser det både som en stor ära och ett bra tillfälle att bidra till den viktiga återuppbyggnaden på Gotland. Men jag kan inte ta åt mig hela äran, vi är flera på Fortifikationsverket som arbetar och har arbetat med detta, säger Per Falkgren.

"Upprymd"

Henrik Jonsson Linton besökte Tofta häromdagen.

– Byggnaderna från etapp 1 har funnit sin plats. Löftesrik produktion pågick. Solen strålade. Det kändes fint. Och effekten blev så mycket större av att se allt live eftersom vi inte hade kunnat fotografera hur som helst, eller ha någon byggplatskamera igång. Jag kände mig helt upprymd efteråt, summerar han.



På bild övre raden från vänster: Gregor Varga, arkitekt, Andreas Brännvall, byggnadsingenjör. Främre raden från vänster: Mårten Leringe, arkitekt / ansvarig partner, Virginia Cheung, byggnadsingenjör, Mattias Vestermark, arkitekt, Henrik Jonsson Linton, uppdragsansvarig arkitekt. Foto: Mårten Lindquist

Elevhemmet Dianeberg, Karlberg

Efterlängtat elevhem ger plats för dubbelt så många

I det historiska Karlbergsområdet i Solna, utanför Stockholm, pågår ett stort utvecklingsarbete. Här samsas flera olika byggprojekt med militär verksamhet när Försvarsmakten växer och antalet studieplatser utökas. År 2020 stod ett nytt elevhem, Dianeberg, klart i den norra delen av området för att ge plats åt fler blivande officerare.

Karlbergs militärhögskola har varit verksam sedan 1792 då den inrättades som kadettskola för armén och flottan i Karlbergs slott. Idag är den världens äldsta militärhögskola i ursprungliga lokaler.

Med hänsyn till naturvärden

Vägen fram till det nya elevhemmet har inte varit spikrak. Flera olika placeringar har diskuterats där kultur- och miljövärden noga har beaktats. Valet föll slutligen på en outnyttjad yta i gränslandet mellan park- och naturlandskap.

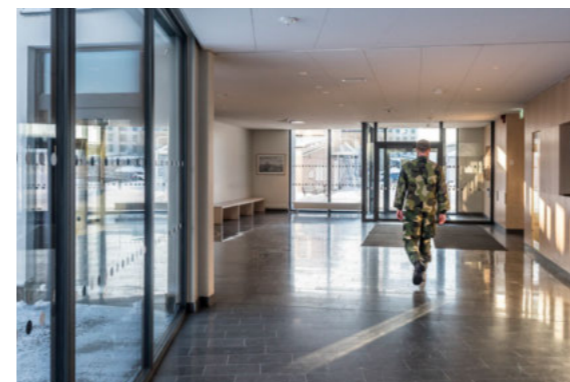
Arkitekt:
CF Møller

Projektledning:
Pär Åkesson, Fortifikationsverket

Entreprenör:
SVEAB och Skanska



Foto detta uppslag: Peter Malmrup



Tre vitputsade flyglar

Byggnaden består av tre huslameller i fyra våningar inklusive en vindsvåning och innehåller elevrum och mötesrum. Husen sammankopplas i entréplan med lågdelar för gemensamma funktioner och tekniska utrymmen. Totalt rymmer husen 151 elevrum samt kök/allrum och terminalrum. På vinden finns teknikutrymmen, mötesrum, studieplatser och elevrum. Tre elevrum är anpassade för funktionshinder.

Gestaltning enligt befintlig arkitektur

Det nya elevhemmet ansluter sig till byggnadstraditionen på platsen och Karlbergs vitputsade fasader, svarta stensocklar och svarta plåtklädda sadeltak. Den södra lamellen är lite vinklad för att inordna sig till befintlig bebyggelse. Elevrummen har generösa fönsterpartier i en stram fasadgestaltning som en parallell till Karlbergs slott.



Gröna ytor och kamouflage

I glappet mellan lamellerna anas träd och en bortre horisont. Lågdelarnas fasadmateriell ansluter sig väl till omgivande grönområden. För att skapa liv i fasaden har den utförts med olika glansvärden, vilket ger en sober kamouflagereffekt. Lågdelarnas tak har en beläggning av sedum.

Nöjda kadetter på plats

I januari 2021 flyttade kadetter från 228:e kursen in i Dianeberg. Rummen används som dubbelrum. Distansen mellan huslamellerna ger bra dagsljus i samtliga rum och bildar samtidigt två gårdsrum med halvprivat utomhusyta för rekreation.

JURYNYS MOTIVERING



Elevhemmet för kadetter är ett efterlängtat bostadstillskott på det historiskt känsliga Karlbergsområdet. En sådan byggnad har provats på flera platser i området tidigare. Nu har det byggts (inflyttning 2021) och placeringen är väl vald i norra delen av området och intill några skärmande jordvallar inte långt från Essingeleden. Huset består av tre putsade flyglar med svart plåttak som är sammanbundna i bakkant av en lågdell, utförd i ett kontrasterande fasadmateriell och med sedumtäckta tak. Flyglarna är 3 våningar och inredda med studierum.

Arkitekturen är saklig och enkel med en lugn, harmonisk fönstersättning. Elevhemmet är väl inpassat i sitt sammanhang och ansluter till en repetitionens estetik som känns igen från arméregementenas kasernbyggnader. Omläddning och korridorer får ljus från välplacerade fönsteröppningar. Entréer är luftiga och välkomnande. Elevrummen har en redig och fungerande planlösning. De sydvästvända gårdarna har en fin relation till den öppna ängen, idag fotbollsplan, och skapar även kopplingar till övriga Karlberg och höjden på motsatt sida.

Kadettflygeln, Karlbergs slott, Stockholm

Omfattande renovering av statligt byggnadsminne

Att Karlbergs slotts östra flygel, Kadettflygeln, behövde en rejäl upprustning var klart från start – men skadorna visade sig vara mer omfattande än någon hade trott. Samtidigt kom utökade behov, av fler bäddar, från Försvarsmakten. Men den kanske största utmaningen låg i att förena det gamla med det nya.

Karlbergs slott övergick från kungligt residens till krigsakademi 1792. Slottets flyglar, Chefsflygeln och Kadettflygeln, tillkom för logement 1795. Många år sätter spår och i byggnaden fanns bland annat fuktproblem. En utförlig statusbesiktning ledde fram till en invändig utrivning och sanering. Byggnaden laserscannades för att få fram exakta 3D-modeller. Det visade sig att många väggar lutar och hela konstruktionen faller 20 cm från öst till väst.

Historia möter moderna krav
Projektet omfattade även en antikvarisk konsekvensanalys. Här låg den riktiga utmaningen: att behålla känslan av historiens vingslag, men samtidigt uppfylla verksamhetens behov. Den kulturhistoriskt värdefulla stommen

skulle också samspela med moderna tekniska system.

Ännu en utmaning var att Försvarsmaktens behov av antal bäddar för kadetterna utökades under arbetets gång. Initialt ritades planlösningen för 76 enkelrum med egna badrum. En del av dessa anpassades sedan för att bli dubbelrum och byggnaden rymmer nu 108 bäddar.

Sammanhängande helhet

Den färdiga byggnaden innehåller utöver boenderum större sociala ytor och rejäla funktionsrum. Rivning har skett ner till stomme och stora delar av interiören har fått ett nytt utseende med nya ytskikt. Fasaderna, taket, fönster och dörrar har renoverats noggrant.

Allt har skett i nära samarbete med

sakkunniga för kulturhistoriskt värdefulla byggnader, med stor varsamhet och ödmjukhet inför uppgiften. Ambitionen har varit att spara, återställa och framhäva ursprungliga byggnadsdelar så mycket som möjligt. Det ska kännas att det är en byggnad från 1790-tal, med profilerade snickerier, hög takhöjd och putsade väggytor. Den nya interiören speglar byggnadens utsida och verksamhetens historia.

De första kadetterna flyttade in i början av 2024. Här kan de, och många efter dem, bo och leva under lång tid framöver.

Arkitekt:

ClarkZenit Arkitekter

Projektledning:

Pär Åkesson, Fortifikationsverket

Entreprenör:

Oljibe AB (invändig och utvändigt ombyggnad),
KP Plåt AB (takarbeten)

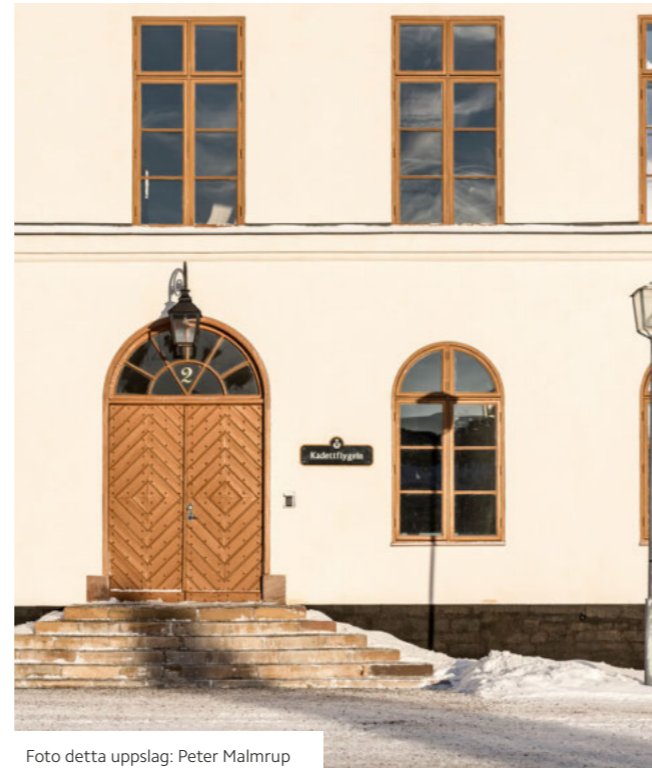


Foto detta uppslag: Peter Malmrup



JURYNs MOTIVERING



Kadettflygeln på Karlbergs slott har allt sedan den uppfördes på 1790-talet använts som bostäder för kadetter. Genom de dryga 230 åren som byggnaden funnits har den i omgångar byggts om för att uppfylla samtidens krav och förväntningar på boende för studenter vid Karlberg, från stora sovsalar via mindre delade rum till dagens enskilda rum med toalett. Den ombyggnad som nu har genomförts (inflyttning 2024) har moderniserat byggnaden enligt dagens alla krav och förväntningar. Likväl har stor varsamhet visats den historiskt signifikanta miljön.

Att utforma och genomföra en omfattande ombyggnad av flygelns olika rum, byte av ytskikt, åtgärda omfattande fuktskador långt in i de bärande konstruktionerna, byte av samtliga tekniska system och tillgängliggöra en byggnad som är ett kulturhistoriskt landmärke och klassad som statligt byggnadsminne är en utmanande uppgift. Den kräver stor lyhördhet mot det befintliga och även kreativitet i lösningen av de tekniska och funktionella frågorna.

Ombyggnaden av kadettflygeln är ett fint exempel på när arkitekt, antikvarisk expertis, tekniska konsulter, entreprenör och beställare i nära samverkan tillsammans kan åstadkomma en bra helhet. Alla utmanande delar i projektet har med stort engagemang och kunnande utretts och i samarbetet har man hittat lösningar som anpassats till den historiska byggnadens karaktärsdrag och egenheter.

Ny kasern, P7 Revingehed

Helt ny byggnad harmonierar med äldre hus

För att kunna utbilda fler värnpliktiga på sikt har en ny förläggingsbyggnad uppförts på regementet P7 i Revingehed, strax öster om Lund. Kasernområdet bestod tidigare av gamla baracker som varken uppfyllde kraven på funktionalitet eller räckte till kapacitetsmässigt.

Området Revinge klassas som ett statligt byggnadsminne. Det betyder att det finns ett gestaltungsprogram att följa. Enligt detta skulle den nya byggnaden harmoniera med de äldre 1800-talsbyggnaderna i gult och rött tegel – men samtidigt utstråla okonstlad enkelhet och praktisk funktion. Placeringen är väl genomtänkt, inne på garnisonen i närheten av befintliga förläggingsbyggnader.

Uppfyller Försvarsmaktens behov

Huset slutbesiktades i maj 2022, Försvarsmakten tog över i juni och soldaterna flyttade in efter sommaren samma år. Totalt finns 272 sängplatser – för 240 soldater och 32 befäl. Idag är det i fullt bruk och skapar rätt förutsättningar för Försvarsmaktens verksamhet.



Foto detta uppslag: Felix Sundbäck

Den nya förläggingsbyggnaden är uppskattad och en del av den nybyggnation och upprustning av militär infrastruktur som Fortifikationsverket genomför över hela landet. Och visst syns det att det är nybyggt – men arkitektoniskt smälter det fint ihop med de övriga, äldre, elegantare byggnaderna.

Arkitekt:
Maddison Konsult AB

Projektledning:
Ann Danielsson, Fortifikationsverket

Entreprenör:
NCC



Intelligande äldre byggnad



JURYNS MOTIVERING



Kasernområdet på Revingehed är en miljö med stort kulturhistoriskt värde, karaktäriserad av en välbevarad och enhetlig tegelarkitektur i gult och rött tegel. Den har organiserats i en regelbunden struktur med tydliga axlar och parkrum. 1995 förklarades anläggningen som statligt byggnadsminne av Riksantikvarieämbetet. Det är med andra ord en känslig miljö att förhålla sig till när Försvarsmakten nu behöver växa inom området.

Den nya förläggingsbyggnaden (inflyttning 2022) infogar sig väl i den övergripande ordningen, med fasader av gult och rött tegel och en välfunnen placering på kanten av kasernområdet. Huset underordnar sig de intilliggande äldre byggnaderna, samtidigt som deras eleganta och bearbetade tegelarkitektur tydligt demonstrerar hur det nya husets proportioner och detaljer nog hade kunnat utformas på ett vackrare sätt. Men i stora drag är huset ändå enkelt och okonstlat, väl organiserat och samordnat. Dessutom har bygget varit ovanligt kostnadseffektivt och projektet lever därmed upp till Fortifikationsverkets motto "enkelhet och nytta".



Vinnare 2017 – Flygledartornet, Vidsele
Arkitekt: a och d arkitektkontor genom Niklas Granljung och Anders Burman. Foto: Johan Danielson



Vinnare 2014 – Ridhuset vid Kavallerikasern, Stockholm
Arkitekt: Tengbom genom Jan Izikowitz, Eva Sellergren och Magnus Almung. Foto: Sten Jansin



Vinnare 2011 – Matsalen, Skredsvik, Uddevalla
Arkitekt: Ann Dalberg, D OFFICE
Foto: Mic Calvert



Vinnare 2008 – Arsenalen, Karlskrona
Arkitekt: Lennart Göransson, Tranark
Foto: Nino Monastra

Om Fortifikationsverket

Fortifikationsverket är en av landets största fastighetsägare med Försvarsmakten som största kund. Vi äger, utvecklar och förvaltar allt från försvarsanläggningar och utbildningslokaler till flygplatser och skogsområden. För att kunna skapa funktionella arbetsmiljöer anpassar vi ständigt verksamheten och söker nya lösningar på dagens och framtidens krav. Vi strävar efter effektivisering, sänkta hyreskostnader och samarbetar nära våra partner.



FORTIFIKATIONSVERKET

Fortifikationsverket | Tel: 010-44 44 000 | fortifikationsverket.se

